

Indicateurs clés de l'éducation pour 2020 à Malampa

Le ministère de l'Éducation et de la Formation collabore avec les écoles et les provinces pour améliorer la qualité des données disponibles. Les données concernent les écoles privées et publiques.

Les écoles en 2020

Niveau	Anglophones	Francophones	Vernaculaires	Nbre d'écoles
Écoles maternelles	64	28	36	128
Écoles primaires	56	34		90
Écoles secondaires	12	9		21

Les élèves en 2020

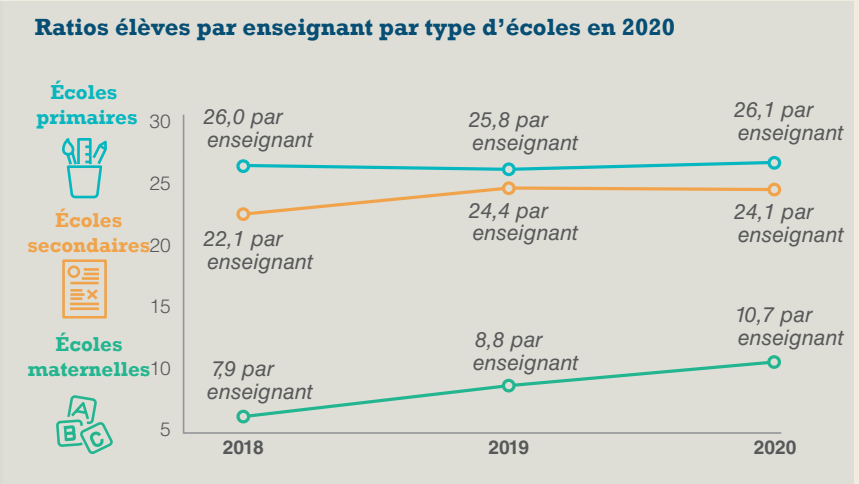
Niveau	Total	Filles (%)	Filles (Nbre)	Garçons (%)	Garçons (Nbre)
Écoles maternelles	2 373	50%	1 199	50%	1 174
Écoles primaires	8 589	47%	4 068	53%	4 521
Écoles secondaires	3 088	52%	1 613	48%	1 475

Ratios élèves par enseignant

Normes des ratios élèves par enseignant du ministère de l'Éducation et de la Formation

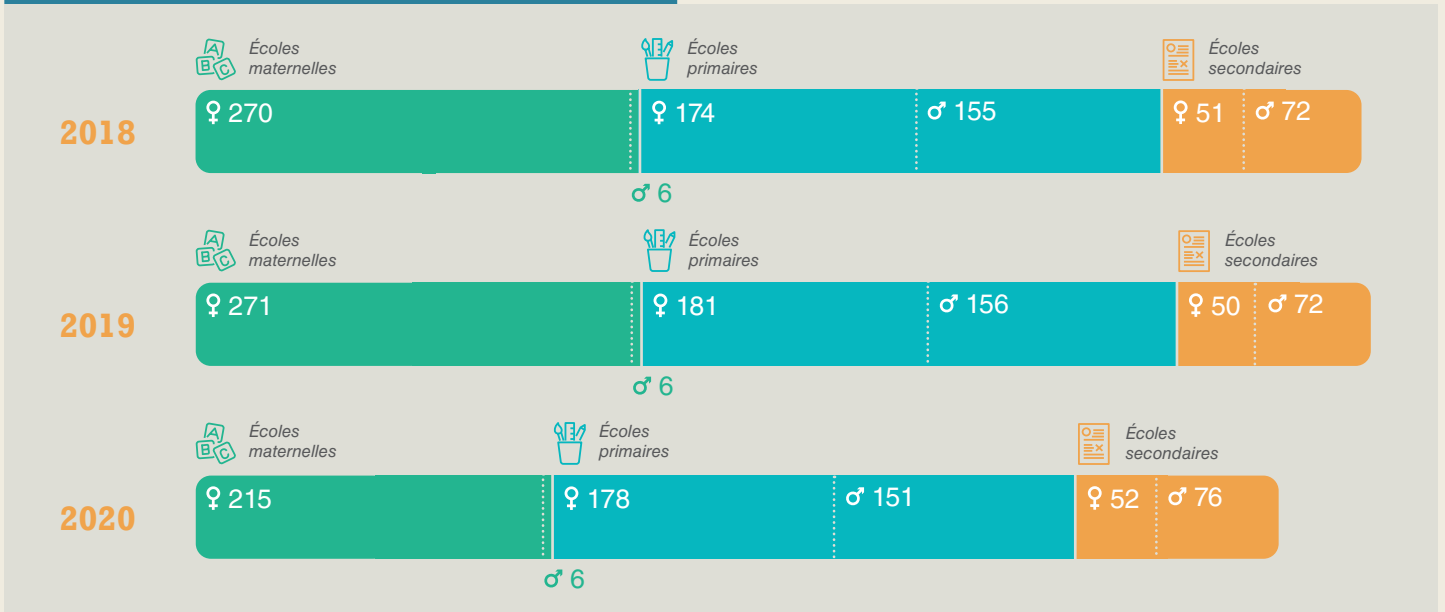
- 1 to 15*** en écoles maternelles
- 1 to 30*** en écoles primaires
- 1 to 25*** en écoles secondaires

*Le ratio élèves par enseignant en écoles maternelles est défini par la politique des soins et de l'éducation de la petite enfance de 2017. Les ratios élèves par enseignant dans les écoles primaires et secondaires sont définis par l'ordonnance de Réglementation de l'Éducation n° 44 de 2005.



Nombre d'enseignants par type d'écoles

♀ Femmes ♂ Hommes



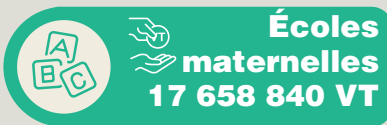
Subventions en 2020

92%

contributions du
Gouvernement du Vanuatu

8%

contributions des
bailleurs de fonds



Le Gouvernement du Vanuatu ne verse de subventions qu'aux écoles gouvernementales et aux écoles assistées. Les écoles non-gouvernementales (privées) sont exclues. Pour les écoles maternelles, les subventions ne couvrent que les élèves âgés de 4 à 5 ans.

Subventions annuelles en 2020 par élève



Ministère de l'Éducation et de la Formation
Gouvernement du Vanuatu

Australian Aid